



# 2022 SDG ACTORs CHALLENGE

지역의 지속가능발전을 위해 도전하는  
당신의 이야기를 들려주세요!



전국 각 지역 청년들의 지속가능발전 챌린지 ✨

The Action of Sustainable Deveiopment for Local youth

2022. 08. 12. (금) 16:00 - 17:30 보령 머드테마파크 컨벤션관

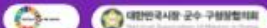
주최



주관

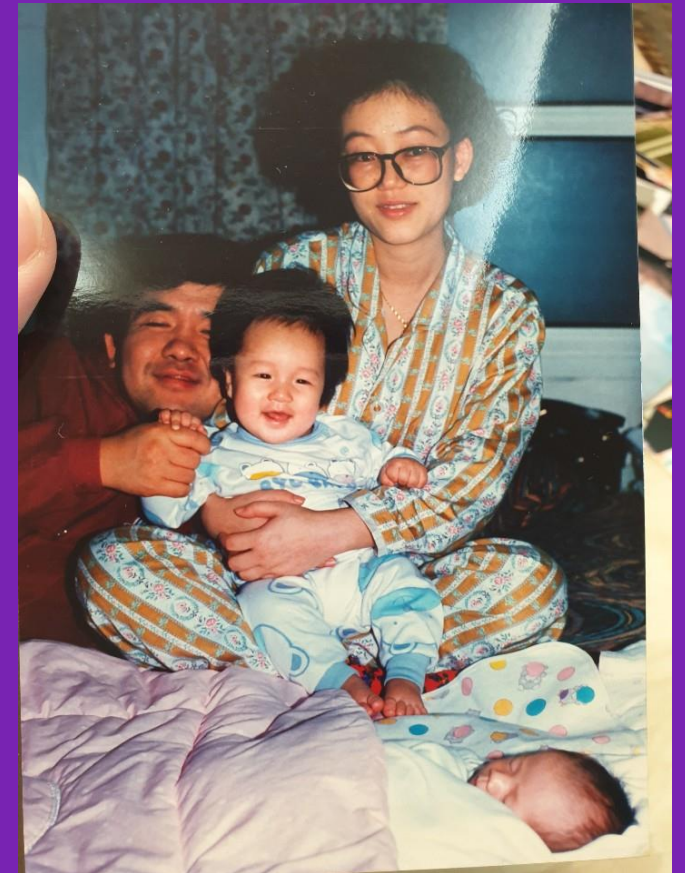
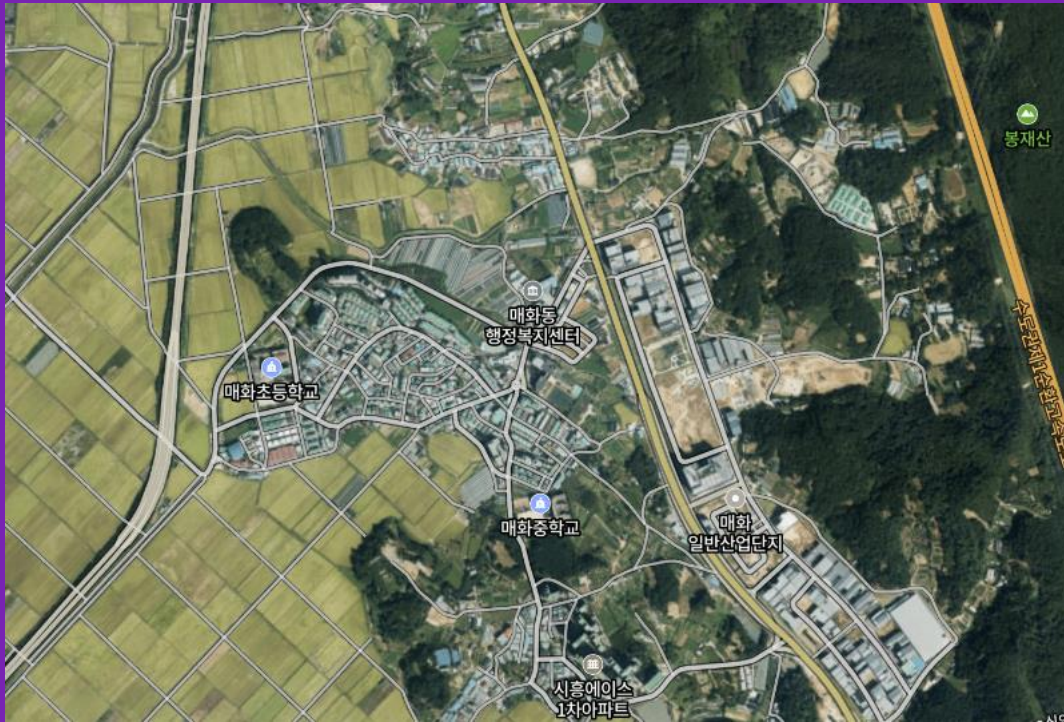


협력





## 경기도 시흥시 청년활동 사례







## 경기도 시흥시 청년활동 사례





## 경기도 시흥시 청년활동 사례

청년활동이란,

청년 당사자와 지역이 주인공이 되어 성장하고 발전하는 영역

**2015년** 서울특별시 청년기본조례



전국 최초, 유일  
주민발의 청년기본조례 제정 (시흥시)



**2020년**  
청년기본법





## 경기도 시흥시 청년활동 사례





## 경기도 시흥시 청년활동 사례

### 청년활동을, 지속가능하게



siheung\_youth 제6기 청년정책협의체 위원 면접까지 진행하고 추가모집 마무리 하였습니다 :) 이번에도 많은 분들이 관심을 가지고 지원해주셔서 더욱더 기대가 되었는데요.

다양한 이야기와 목소리들을 통해 새로운 아이디어도 들을수 있었고, 보지못했던 부분도 볼수 있어 너무 감사했습니다.

이번에는 아쉽게도 인원이 한정되어 있어 몇몇분들에게는 아쉬운 소식을 전하게되었지만, 7기때는 모집인원을 더욱 늘릴 예정이오니 다음에는 꼭 함께하셨으면 좋겠고,

또한, 청년들의 의견과 활동을 지원하고자 다양한 방법과 자리를 만들 예정이오니 계속해서 많은 관심 부탁드립니다, 또 뵙길 바랍니다 :)

#시흥청년정책협의체 #시흥청년 #신규위원 #제6기 #다음에또보요 #청년활동 #청년활동가







## 경기도 시흥시 청년활동 사례

청년활동을, 지속가능하게



시흥청년놀이터

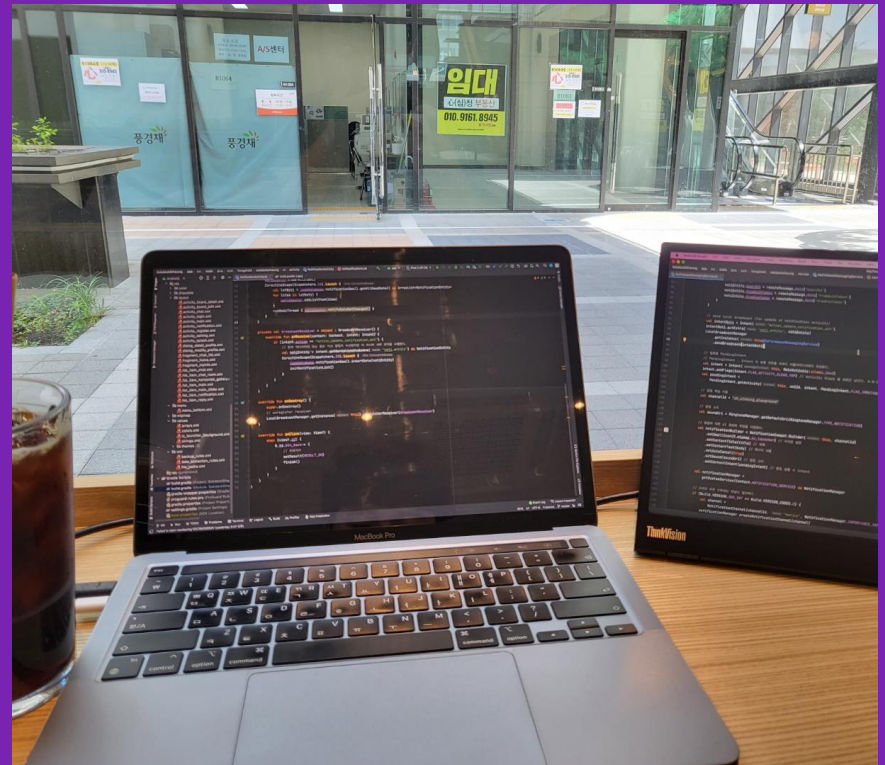
이메일 입력

비밀번호 입력

이메일 로그인

구글 로그인

회원이 아니신가요? [가입하기](#)



# 청년특별위원회

## story 2022





## <1기 청년특별위원회 위촉식>





## □ 청년특별위원회

- 구성 계기: 지구촌의 지속가능성을 위해 미래세대의 중심인 청년들이 시대에 맞는 공동의 목표를 확립해 나갈 수 있도록 충청남도지속가능발전협의회 내에 청년 분과를 구성
- 위원 구성: 만19세 ~ 39세 이하로 충남도민 35명

## □ 주요역할

- 충남 청년형 지속가능발전목표 수립
- 국내외 청년사회와 지속가능 청년정책 제언 포럼
- 주요지역 네트워크 관계망 소속 및 연결



## <1기 청년특별위원회 정책발굴 워크숍>



2021. 7. 26



- 1모듬 : 환경 / 2모듬 : 사회 / 3모듬 : 경제

- 내용 : 모듬별 토론 및 전체 토론

사회적으로 현재 청년들의 어려움은?

충청남도는(환경,사회,경제)청년정책으로 어떤 노력을 해왔다고 생각하는가?

충청남도는 각 분야에서 어떤 청년정책이 필요할까요?

청년이 해야 할 일(실천)은 무엇이라고 생각하는가?





## <충남지속협의회 20주년 기념 미래세대와 기성세대의 대화>

2021. 12. 24



## 청년특별위원회 회의







<충청남도 청년 연대 지속가능발전 실천선언식 >



## 「충남 청년 연대」 협약서

충남 청년은 인류의 지속가능발전을 위해 청년 거버넌스를 구축함으로써 정책적 교류, 사례 공유를 하며 청년 삶의 질 개선 및 권익향상과 지속가능한 충남을 위해 다음과 같이 협약을 체결한다.

제1조(목적) 본 협약은 충남 청년들의 연대를 통해 향후 지속적인 소통체계를 구축함으로써 청년들의 공통된 문제를 해결하고 청년기본법의 이념구현을 목적으로 한다.

제2조(협력내용) 협약단체는 다음 각 호의 활동에 대하여 상호 협력한다.

1. 지속가능발전 활성화를 위한 협력체계 구축
2. 거버넌스 활성화를 위해 충남도내·외 단체와의 교류협력 구축
3. 기타 상호 발전과 협력에 필요한 사항

제3조(협력원칙) 본 협약은 협약단체 간 상호 신의와 성실의 원칙에 따라 이행한다. 다만 협약단체 간 추가 협의가 필요하다고 판단되는 사안에 대하여는 별도 협의하에 추진한다.

제4조(협약의 효력) 본 협약은 단체의 대표자가 서명날인한 날부터 효력이 발생되며 상호 이의가 없는 한 그 효력이 지속됨을 원칙으로 한다. 협약내용의 변경 또는 해지를 원하는 경우에는 3개월 이전에 상대방에게 서면으로 그 내용을 통보하고 협의를 통하여 변경 또는 해지할 수 있다.

제5조(협약서의 작성) 본 협약서는 단체의 대표자가 서명 날인하여 각 1부씩 보관한다.

2022년 4월 2일

|  |  |  |
|--|--|--|
|  충청남도 도시청년네트워크<br>도시청년네트워크<br>양승조 |  충청남도지속가능발전협의회 청년특별위원회<br>박현섭 |  충남청년네트워크<br>지민재            |
|  JCI 충청남도세종지구 한국청년회의소<br>이영석      |  충청남도 4-H연합회<br>[서명]          |  충남대학생연합회<br>장성현            |
|  충청남도 청년예술인 총연합회<br>이무영           |  한국청년유권자연맹 충남지부<br>정현민        |  YouUP 충남자치경찰 유스폴리더스<br>이재민 |
|  천안시 청년정책네트워크<br>김대진              |  아산시 청년위원회<br>조경석             |  서산시청년네트워크<br>정수정           |
|  당진시청년정책위원회<br>김광준                |  논산시 4-H연합회<br>김정호            |  공주시청년네트워크<br>오남경           |
|  홍성청년들 잇슈<br>윤여진                |  보령시청년네트워크<br>임영            |  예산군청년정책단<br>[서명]         |
|  부여군 청년정책네트워크<br>한승우            |  태안군청년네트워크<br>이강민           |  서천군청년네트워크 온청년<br>신경석     |
|  당진시청년정책위원회<br>[서명]             |  계룡시청년네트워크<br>[서명]          |  청양군청년네트워크<br>최명진         |

- 지구촌의 지속가능성을 위해 미래세대의 중심인 청년들이 시대에 맞는 공동의 목표를 확립할 수 있는 공감대가 필요.
- 지속가능발전에 대한 실천 선언을 통해 미래세대에게 지속가능발전에 대한 인식개선과 함께 도내 청년들이 공동의 목표를 실천하는 계기를 마련함.
- 도내 청년 단체들과의 연대를 통해 네트워크를 형성하고, 향후 지속적인 소통체계를 구축하여 충청남도 청년정책 발굴에 기여하고자 함.



## 충청남도 청년 SDGs 선언문

우리는 오늘 선언을 통해 지구  
구를 구할 기회를 가진 마지막  
세대이자, 첫 번째 세대임을  
명심하면서 충남 청년과  
도민이 함께 더 나은 미래를  
위해 다음과 같이 노력할 것  
을 약속합니다.







2022년 4월 2일  
청년 SDGs 선언자 일동

하나. 우리는 모든 청년과 도민이 빈곤에서 벗어나고, 존엄과 평등, 건강한 환경 속에서 잠재력을 실현할 수 있는 충남을 만들기 위해 노력한다(인간).

하나. 우리는 충남의 모든 청년과 기성세대의 힘을 모아 지속가능한 소비와 생산, 천연자원의 지속 가능한 관리, 기후 위기에 대응하는 친환경적인 충남을 만들기 위해 노력한다(지구).

하나. 우리는 충남의 모든 청년과 도민이 풍요롭고 보람찬 삶을 영위하고, 양질의 일자리와 주거, 문화를 향유하며 경제·사회·기술적 진보가 자연과 조화를 이루는 충남을 만들기 위해 노력한다(번영).

하나. 우리는 충남의 모든 청년과 도민이 공포와 폭력이 없는 평화롭고 공정하고 포용적인 규범과 제도가 운영되는 충남을 만들기 위해 노력한다(평화).

하나. 우리는 충남의 모든 청년과 정부, 기업, 시민사회 등 다양한 이해관계자의 참여 속에, 굳건한 연대의 정신에 기반하여 지속가능발전을 위한 파트너십 활성화를 위해 노력한다(파트너십).



## <1기 청년특별위원회 위원 워크숍>

- 1기 청년특별위원회 위원들의 유대강화 및 활동과제 발굴 모색을 위해 워크숍을 개최하여 발제 및 청년특별위원회 활성화 방안 모색을 위한 토론을 통해 청년특별위원회 방향성 설정과 향후 계획을 도모함









감사합니다

2022



# 나는 오늘도 ESG를 애쓰지



2022. 08. 12 . 오병호

# CONTENTS

- 01 WHY ESG?
- 02 활동 현황
- 03 활동 사례
- 04 질의응답





# 강연자 소개



**ESG 작가 오병호**

**ESG 스쿼어 (2022)**

**환경정화봉사 활동  
(1995-2022)**



# ESG 스쿼어

고객을 생각하는 기업, 함께 만들어가는 ESG

Environment  
환경

Sustainable  
Development Goals  
지속가능목표

Governance  
거버넌스

Eco Life  
지구 살리기

Social  
사회

Goal  
목표

ESG가 추구하는 방향은 기존의 성과주의에서 사람과 환경을 중시하는 인본주의로 향하고 있습니다. 끝이 없는 개발로 인해 양극화는 더욱더 심각해지고, 환경도 나빠지고, 그에 적응하는 사람들의 정신 또한 피해를 입고 있습니다. ESG는 그 갈등구조를 이겨내기 위해 각계의 전문가들이 모여 내놓은 대안입니다. 미래세대가 활용한 자원을 최대한 보존하며 지속가능한 성장을 하기 위해서는 필수입니다.

E(Environment)는 기후 변화·자원고갈·환경파괴에 대한 해법을 제시합니다. S(Social)는 사회구성원들의 일과 삶에 있어서 균형을 이끌어 줍니다. G(Governance)는 이해관계자의 권한, 책임, 관계, 과정, 결과 등을 다루어 지역사회와 기업과 정부의 지배구조를 선순환 구조로 바꾸고 있습니다.

- 본문 내용 중 -

ESG 스쿼어

오병호 지음

## ESG 스쿼어

트렌드를 창조하는 ESG

오병호 지음



FSC  
www.fsc.org  
FSC® C110888

The mark of  
responsible forestry



값 18,000원  
ISBN 979-11-6338-222-5 13530



한국다로드

한국다로드



# ESG

## ESG



### ENVIRONMENTAL

#### 환경

청정기술  
기후 변화/탄소 배출  
그린 빌딩/스마트 성장  
환경오염 및 유독물질 배출  
천연자원/농업 등



### SOCIAL

#### 사회

고용평등/고용다양화  
인권  
노동  
테러/억압 등

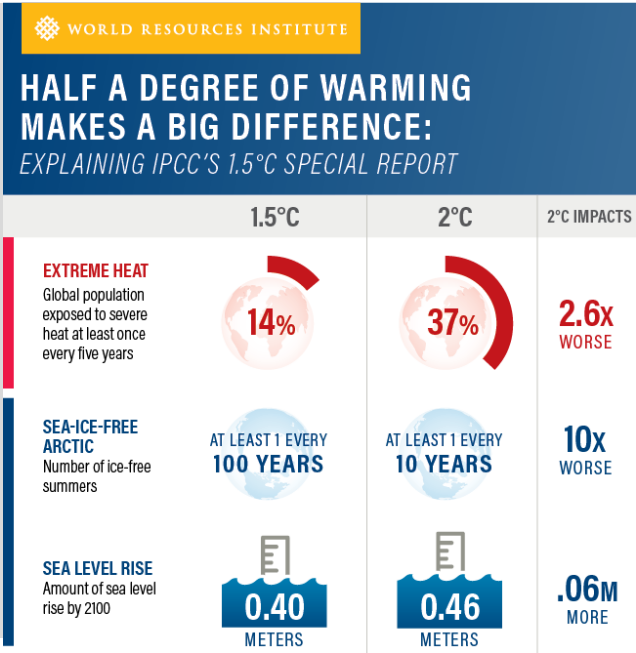


### GOVERNANCE

#### 지배구조

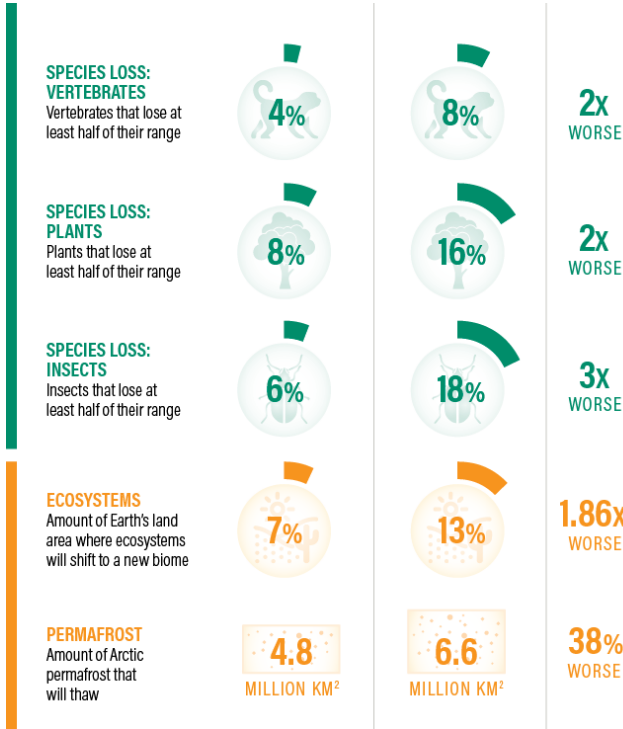
이사회  
임원 보수  
정치 후원  
기타 지배구조 등

# 기후변화와 마주치게 될 현실



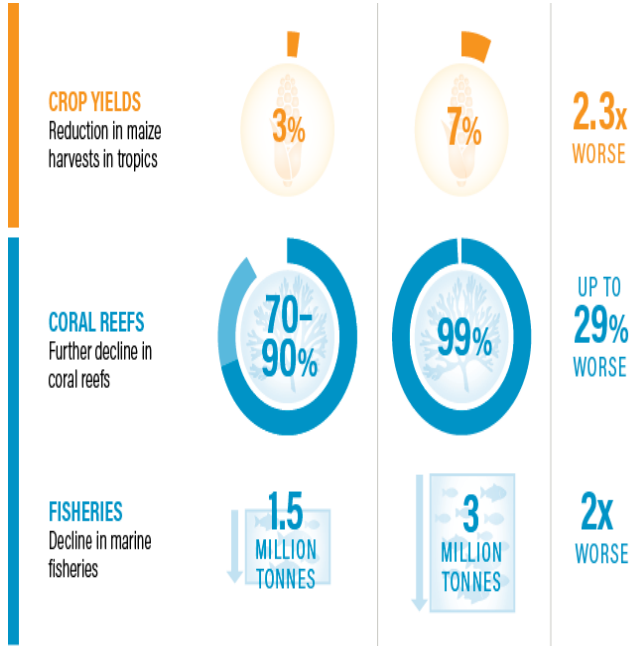
## 더위로 인해 무너지는 지구

- 심각한 더위에 시달리는 인구:  
1.5°C 14%, 2°C 37%
- 북극의 얼음이 완전히 녹는 횟수:  
1.5 °C 100년에 한번, 2°C 10년에 한번
- 2100년까지의 평균해수면 상승:  
1.5°C 40센티, 2°C 46센티



## 더위로 인해 멸종하는 지구

- 척추동물의 멸종: 1.5°C 4%, 2°C 8%
- 식물의 멸종: 1.5°C 8%, 2°C 16%
- 곤충의 멸종: 1.5°C 6%, 2°C 28%
- 생태계 변화 토지면적: 1.5°C 7%, 2°C 13%
- 녹아 내리는 영구동토층:  
1.5°C 480만 km², 2°C 660만 km²



## 더위로 인해 감소 하는 지구

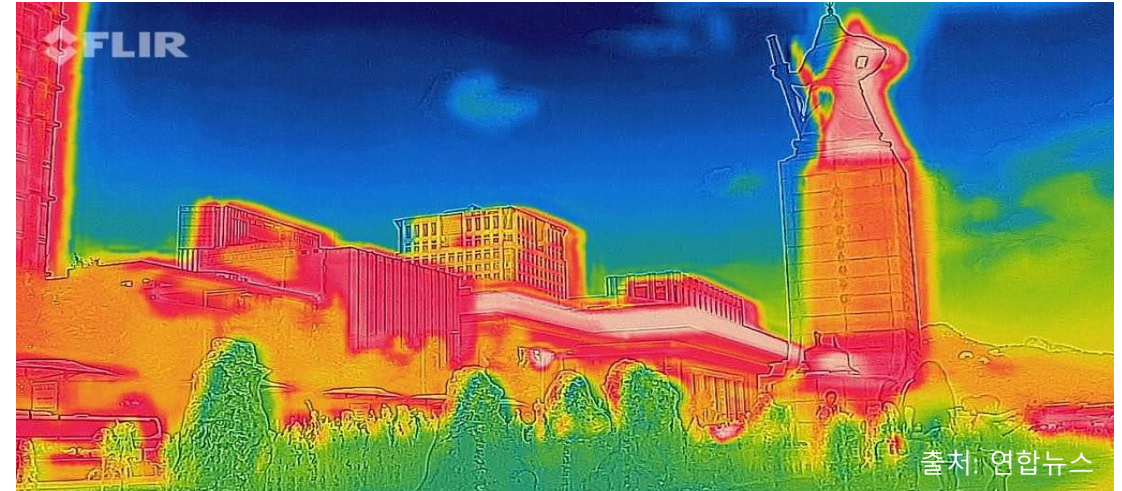
- 열대지방의 옥수수 수확 감소:  
1.5°C 3%, 2°C 7%
- 산호초 감소: 1.5°C 70-90%, 2°C 99%
- 해양수산업 수확량 감소:  
1.5°C 150만톤, 2°C 300만톤



# 최근, 한반도 이상기후



2019년 태풍 7개 영향



2018년 전국 폭염(111년만의 기록적 폭염)



2017년 5월 이상고온



2020년 제주도 태풍 바비 피해



# 최근, 우리 주변의 변화



2022년 울진 산불 발화 지점



2022년 유리 해변 (러시아, 미국 등)



# 기후위기 현황

---





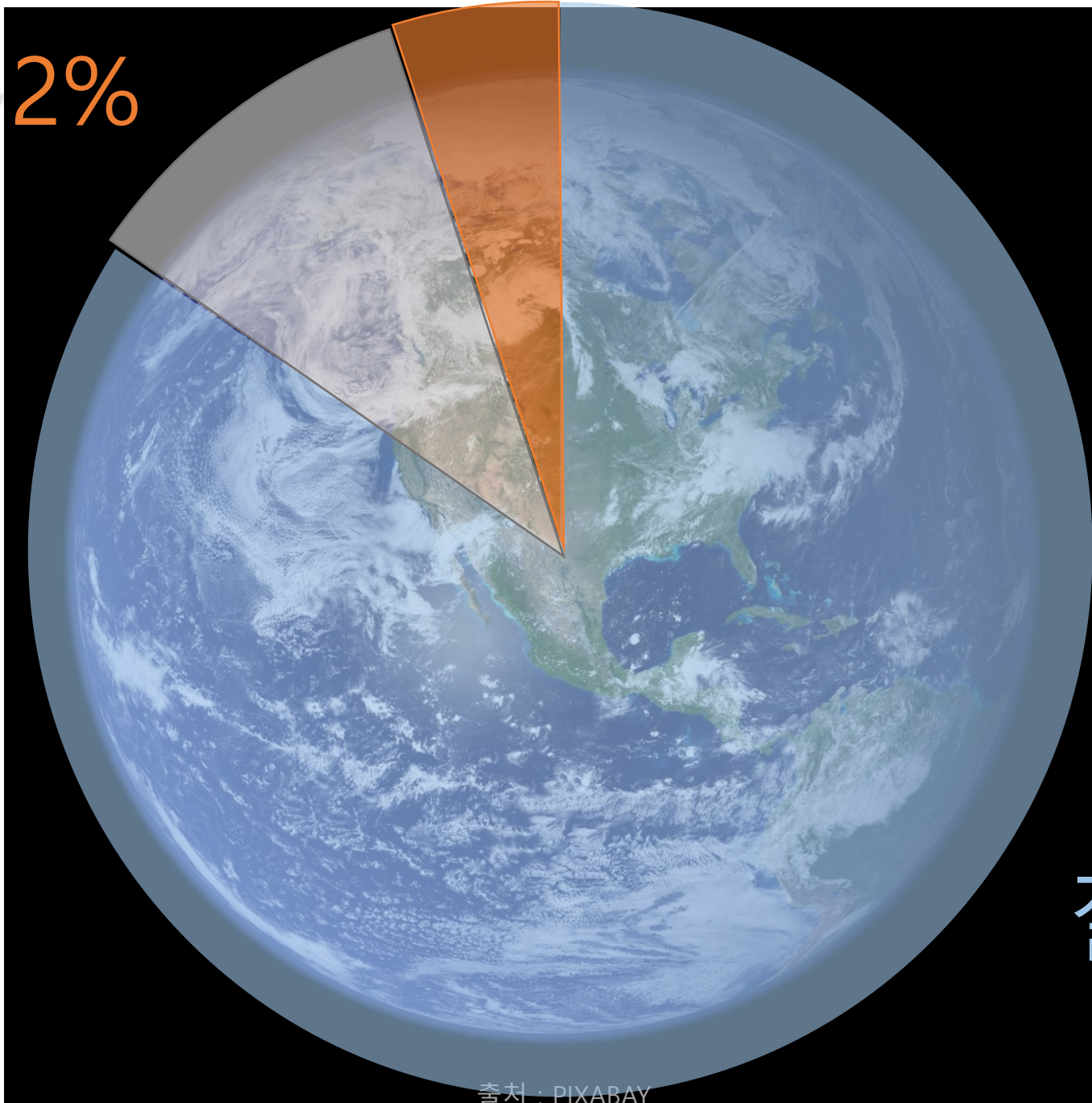


출처 : PIXABAY



탄소 1~2%

산소 20%



질소 78%



# 개요



출처 : PIXABAY

1°C

2°C

3°C

온실효과

| 지구온난화에 따른 분야별 피해 예상 |  |  |  |
|---------------------|--|--|--|
|                     | 2020년대 (1°C 상승)                                    | 2050년대 (2~3°C)                                   | 2080년대 (3°C 이상 상승)   |
| 수자원                 | • 4억~17억 명의 물 부족 영향                                | • 10억~20억 명의 물 부족 영향                             | • 11억~32억 명의 물 부족 영향<br>• 전 세계 인구의 1/5 이상 홍수 영향                      |
| 생태계                 | • 양서류의 멸종<br>• 산호의 백화현상<br>• 생물 종의 다양성 변화          | • 20~30% 멸종위기                                    | • 전 지구 생물의 대부분 멸종<br>• CO <sub>2</sub> 배출에 의해 지리적 생물권 분포 변화          |
| 식량                  | • 대체로 전 지구적 농작물 수확 잠재력 증가<br>• 1000만~3000만명의 기근 위험 |  | • 저위도 지역의 적응잠재력 증가<br>• 중·고위도 지역의 수확량 감소<br>• 3000만~1억 2000만명의 기근 위험 |
| 해안                  | • 홍수와 폭우 위험 증가                                     | • 300만명의 홍수 위험                                   | • 해안가의 30% 이상 유실<br>• 1500만명 이상 홍수 위험                                |
| 건강                  | • 알레르기 및 전염성 질병 확산                                 | • 영양 부족, 과다출혈, 심장관련 질병 증가<br>• 열파, 홍수, 가뭄으로 사망증가 |  |

〈자료 : 기후변화에 관한 정부간협의체(IPCC)〉

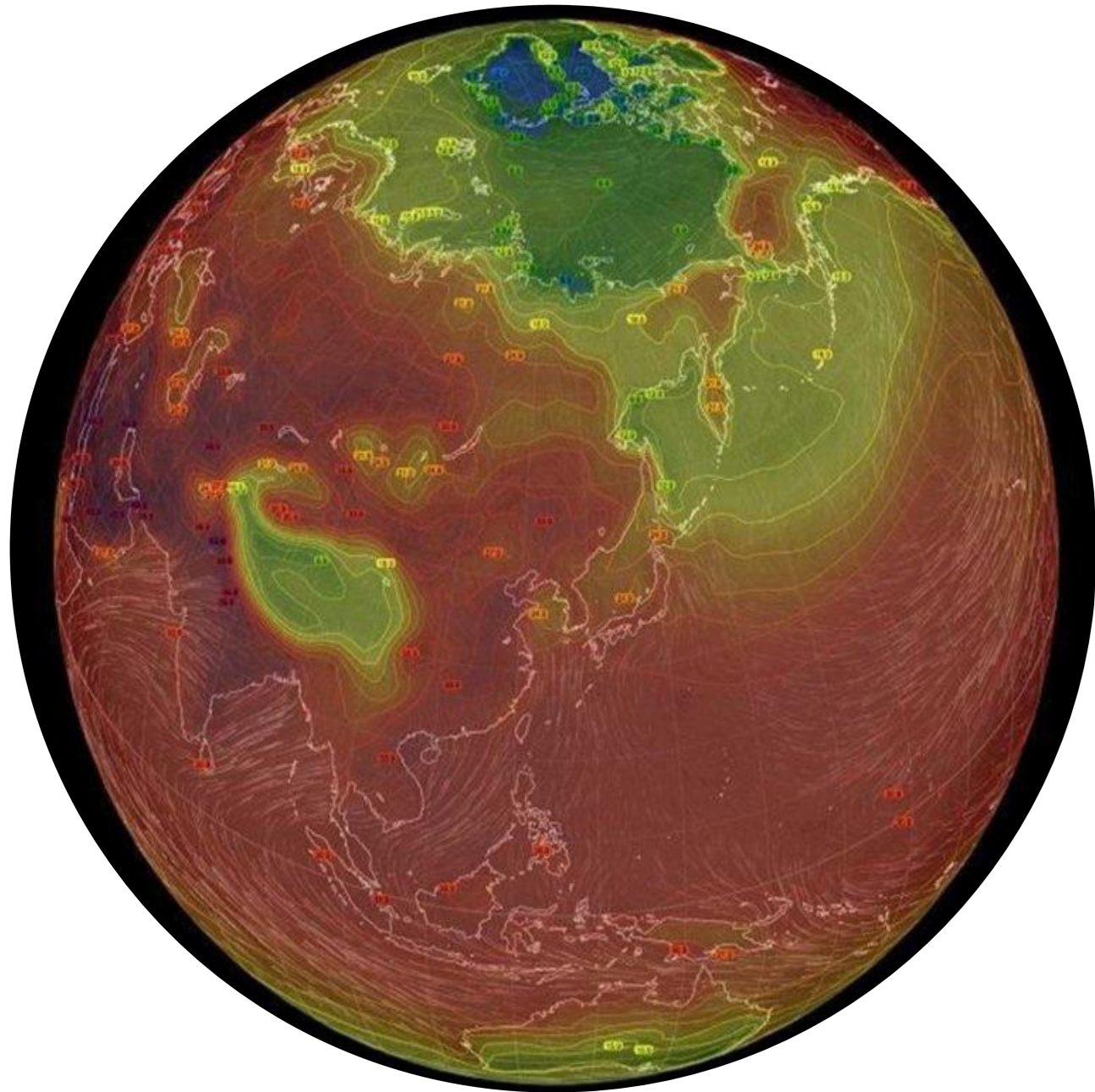




출처 : PIXABAY







출처 : PIXABAY

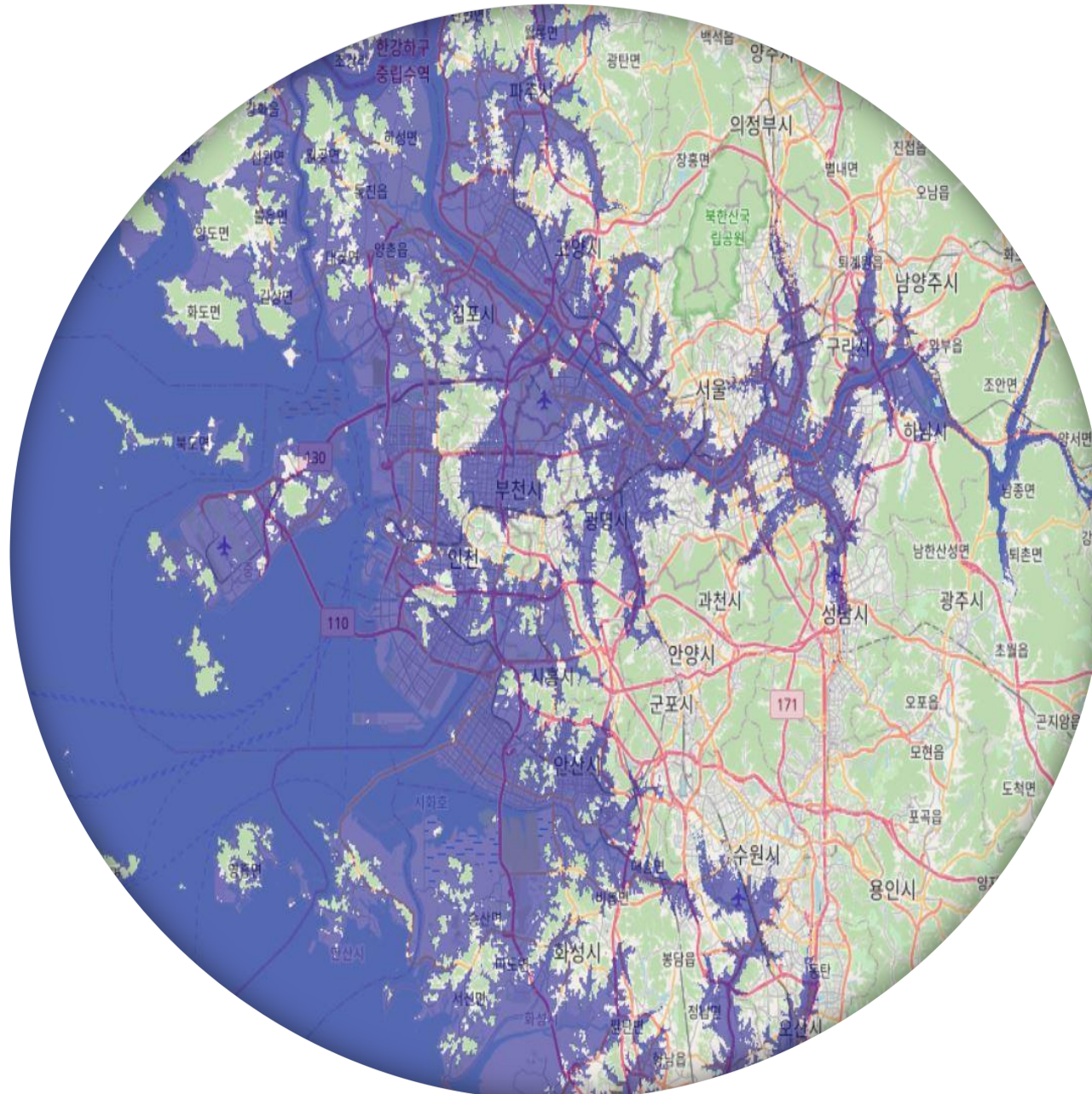






출처 : 네이버 지도





출처 : PIXABAY





# 아파하는 지구에 눈을 뜨다



해안가를 보며

---



본격적인 자연정화 활동

---



그 다음은?

---

# 미래를 이끄는 새싹들에게 물어보다.

## 기후변화 인식도 조사

안녕하세요?

본 조사는 한국재정지원운동본부 오병호 이사가 기획하여 실시하는 연구로서 강원도 내 초·중·고등학교를 집중 조사하고 이를 바탕으로 국민 서비스 개선의 시사점을 도출하고자 합니다. 그리고 작성된 보고문은 2018년중으로 전 국민께 오픈될 예정입니다.

보다 나은 대국민 서비스를 위하여 정확한 응답을 부탁드립니다. 귀하의 개인적인 사항은 연구 목적 외에 다른 용도로 활용되지 않음을 약속드립니다.

2018 08월

### ■인적 사항

연 령 ① 20세 미만 ② 20 ~ 40세 ③ 40 ~ 60세 ④ 60세 이상

성 별 ① 남 ② 여

분 야 ① 초등학생 ② 중학생 ③ 고등학생 ④ 예술능 ⑤ 특수교육

## 기후변화 인식도 조사

| 항목       | 인식<br>평점(5) | 실천<br>평점(5) | 합계<br>평점(5) |
|----------|-------------|-------------|-------------|
| 미세<br>먼지 | 3.43        | 2.97        | 3.20        |
| 환경<br>오염 | 1.85        | 2.66        | 2.26        |
| 총합<br>평균 | 2.64        | 2.82        | 2.73        |



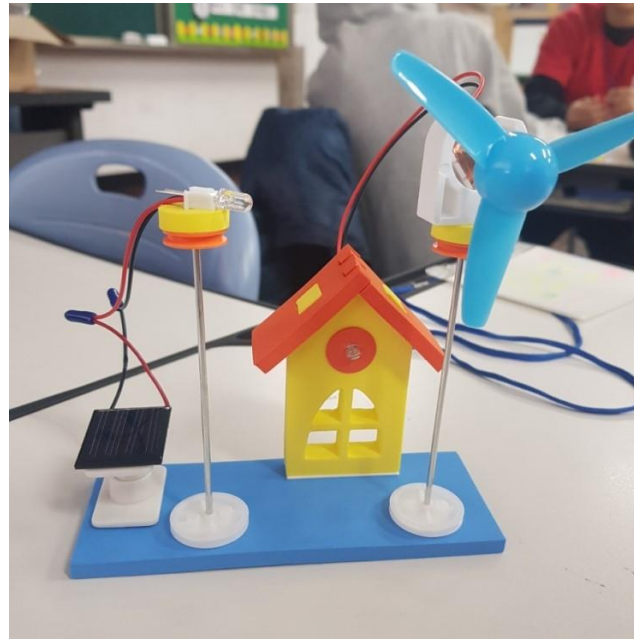
## 조사후의 학생들의 반응



# 학생의 눈높이로 다가가다



버려진 폐식용유로 만든 비누

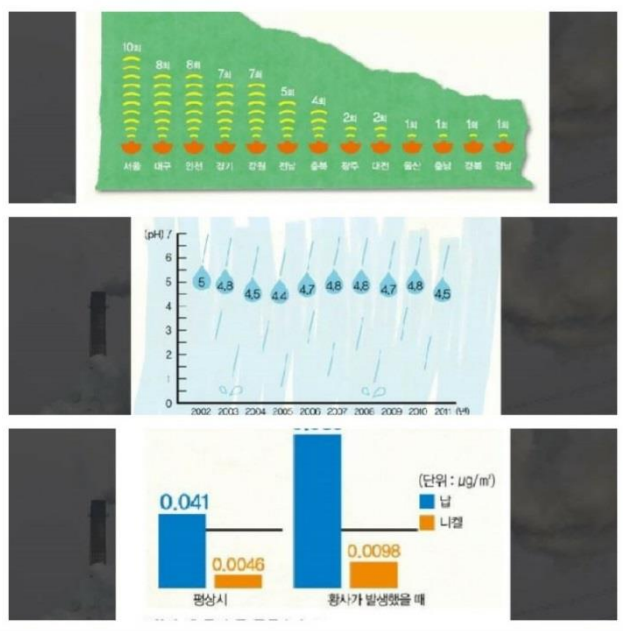


태양광 및 풍력 장치



LED 풍력발전 에코워치

# 재미있는 수업과 함께 하는 녹색사랑 녹색마음



눈높이에 맞춘 기후변화 교육



1:1 멘토링



지속가능 사제 네트워크



# 꿈을 쫓다 보니 꿈이 답하더라



**Bigwave 친구들**

---



**미래의 새싹들과의 만남**

---



**미래 인재들과의 네트워킹**

---

# 향후 기후변화 봉사 계획



미세먼지 발원지 탐방



쉽고 다가가기 쉬운 게임 같은  
기후변화 관련 아이템 연구



해양 및 환경오염 관련  
캠페인 및 실천방안 연구



## 환경오염

1. 논 밭 등을 경작하다 화재 발생.
2. 평상시 국립공원 등 산행 하다 담배.
3. 무심코 버린 쓰레기 환경에 악 영향.
4. 계곡을 타고 흘러가 결국 악 순환.



인화 물질로 사라져 가는 생물종의 다양성

## 환경정화 활동

1. 초창기에는 순수한 환경정화
2. 이제는 환경정화 + 봉사활동 + 환경교육 + 문화 예술
3. 문화 예술로 승화 시켜 더 많은 참여 유도



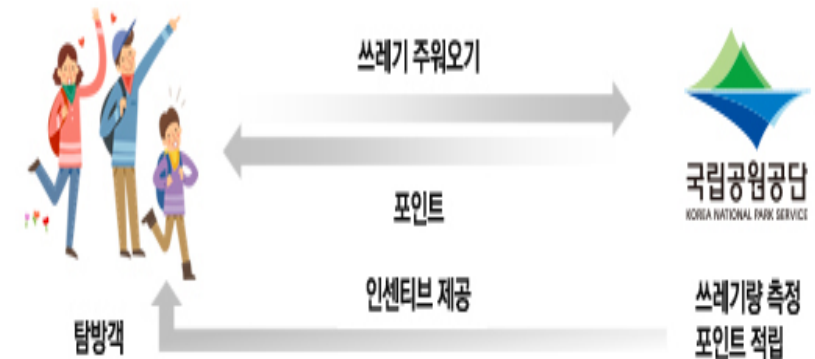
21년간 환경 정화 활동으로 발전된 환경 정화 프로그램의 예시



## 그린포인트 제 도

1. - 정부시책 “Clean-Korea 만들기” 의 후속 조치로 국민 참여형 범국민 정화활동이 발단이 되었습니다.
2. - 깨끗하고 쾌적한 국립공원 조성 및 친환경 탐방문화 정착을 위해 가장 필요한 것은 쓰레기 저감입니다.
3. - 그간 “쓰레기 없는 청결한 국립공원” 을 위해 국립공원관리공단은 ‘취사, 야영 금지 제도 시행’ (‘90년),  
4. → ‘쓰레기 되가져가기 캠페인’ (‘98년), → ‘쓰레기 수거함 철거’ (‘07년) 정책을 추진하였습니다.
5. - 가져오신 쓰레기 1g은 2포인트가 되며 금액으로 환산하면 2원이 됩니다.
6. - 1인 1일 최대 적립기준은 1,000g / 2,000포인트입니다.
7. - 국립공원 홈페이지에서 쿠폰으로 전환 후 공원시설(주차장, 야영장, 샤워장 및 탈의실, 대피소, 침구)을 이용할 수 있습니다.

국민 스스로 국립공원 내 쓰레기 수거활동에 참여, 공원 내 쓰레기 및 자기 쓰레기를 되가져가는 경우 포인트를 지급, 누적포인트로 공원시설이용 또는 상품을 받도록 하는 범국민 정화활동



그린포인트 제도를 통한 쓰레기 회수

# 프로그램 개요

강원도는 해마다 여름 시즌이 되면 해변가에  
수많은 쓰레기가 창궐하게 된다.  
실제로 해수욕장 시즌이 종료 된 이후 설문  
을  
통해 해수욕장 문제 중 가장 시급하게 해결  
하고 싶은 항목을 선정했다.  
이에 학생들을 위해 교육+정화+봉사  
세 마리의 토끼를 주도록 설계했다.

4.9

쓰레기 문제

여름 성수기 이후 발생  
하는 쓰레기 처리

3.7

요금 문제

고객간 휴양기간  
요금 분쟁

2.5

인프라

시설물, 주차장  
확대 등의 문제

해양 쓰레기 문제





# 프로그램 개요

## 연 대 표

2010

### 시 작

한국재정지원운동본부  
자체 예산으로 운영

2015

### 활 성 화

주변 시민들의 반응 및  
활성화

2019

### 안 정 화

시청 및 도청 차원의 지원  
봉사 + 정화 + 교육

2020

### 코로나블루

코로나로 잠정 중단 되나  
2022년 부터 다시 재개



| 세부 프로그램 내용 |   |      |                 |
|------------|---|------|-----------------|
| 활동명        | "거북"한 쓰레기   | 활동장소 | 강원도 내 해수욕장/해변가  |
| 담당자 성명     | 오병호   | 소요시간 | 240분(점심시간이후)    |
| 참가대상       | 초등, 중등, 고등, 성인  | 참가인원 | 15명 (강사1인당 수강생) |
| 활동목표       | <ul style="list-style-type: none"> <li>함부로 버리는 쓰레기가 돌아오는 것을 통해 "착한"쓰레기 수거에 대한 자연스런 교육 유도</li> </ul> |      |                 |
| 준비물        | 장바구니, 목장갑(다회용), 편한 복장, 응급용품, 카운터  |      |                 |
| 유의사항       | 쓰레기 정화 활동을 위한 편한 복장과 운동화  |      |                 |



교육방향

## 프로그램 목표

함부로 버리는 쓰레기가 돌아오는 것을 통해 "착한" 쓰레기 수거에 대한 자연스런 교육 유도



# 프로그램 내용

## 설 정 단 계

### 도입

#### 시 작

환경교육 + 환경정화 + 봉사  
세 마리의 토끼를 주는 수업  
수강생 건강상태, 준비물

### 전 개 1

#### 실 내

바다의 기능, 우리나라 해변  
쓰레기 데이터 수업  
미세플라스틱의 위험

### 전 개 2

#### 실 외

해변을 청소하는 해변의사  
정화활동 및 쓰레기 데이터  
거북이 및 해양생물 꾸미기

### 마 무 리

#### 현 장

체험활동 후 소감 말하기  
교육받은 시간 봉사점수  
향후 환경정책 설계



## 미세플라스틱

생활 속에서 미세 플라스틱과 얼마나 밀접하게 접촉 하고 있는지 설명한다.

수산물



식수



세면용기



기타



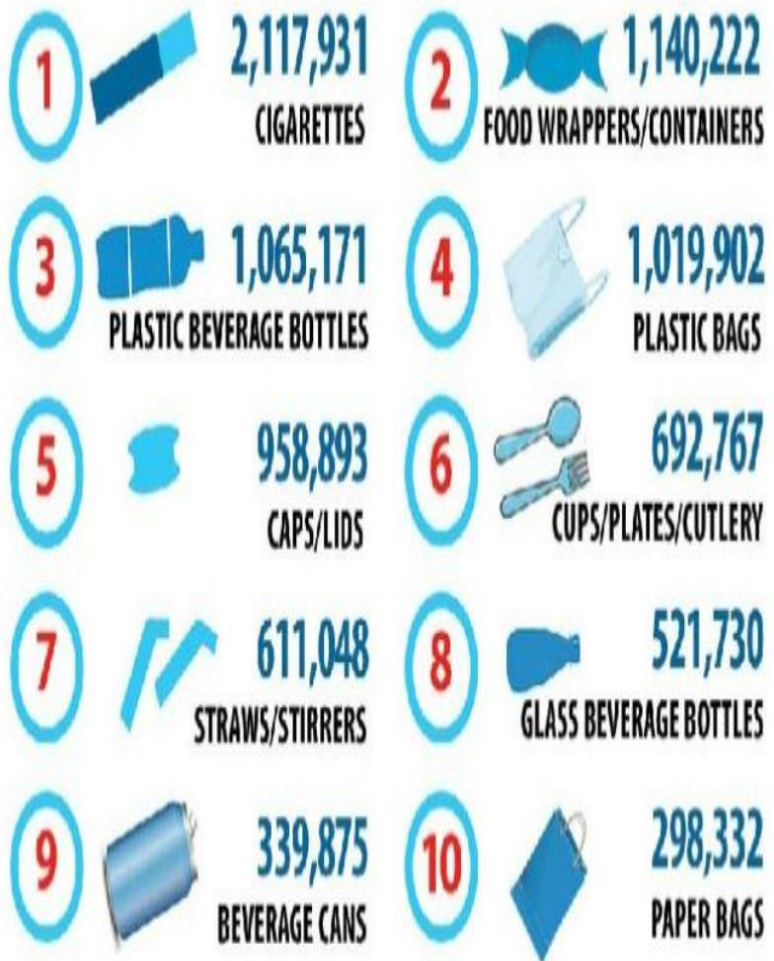
## 결론

우리가 평소에 버리는 쓰레기들이 결국 우리에게 돌아와 우리의 식생활에 적지 않는 영향을 끼치게 된다. 우리는 이것을 어떻게 생각해야 할까요? 함께 의논해 보고 나름의 의견을 함께 나누어 보아요.

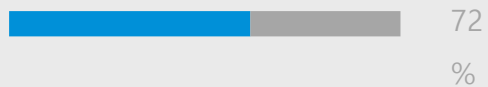




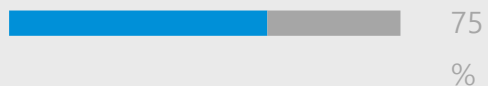
## TOP 10 TRASH FOUND IN THE WORLD'S OCEANS



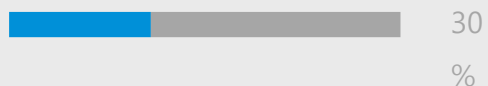
비닐



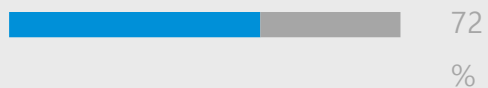
플라스틱



캔, 알루미늄



일회용품



## 해양쓰레기 분석

이번 교육을 통해 사람들이 그간  
해양에서 어떠한 종류의 쓰레기를  
얼마나 버리는지 데이터 분석을 포함  
한  
심층 분석을 진행하도록 한다.  
또한 이들 중 어떤 쓰레기가 어느 정도  
재활용이 가능한지에 대해서도  
알게 된다.







## 프로그램 효과

1. 해안이 깨끗해 집니다.
2. 일과로 인해 피로해져 놓칠 수 있는 봉사점수를 받습니다.
3. 자연스럽게 환경교육과 환경정화를 동시해 진행합니다.
4. 직접 행하지 않으면 모르는 것들을 볼 수 있습니다.

1. 초등 ~ 고등 학생뿐만 아니라 가족 프로그램도 따로 준비
2. 관광객들로 인해 오염되는 해안을 조금이나마 정화
3. 환경활동 중 유일하게 주민들이 반겨주는 활동

1. 쓰레기 데이터 취합 결과 10년간
2. 플라스틱 : 25,312 EA / 비닐 : 14,218 EA / 캔 : 9,321 EA 등  
수거
3. 지역 주민간 협력



따뜻한 신념을 오랫동안 품고 있으면 언젠가는 전달 될 때가 있다.  
의술은 몸을 치유하지만 환경정화는 마음도 치유한다.

# 우영우 그리고 ESG



출처 : 드라마 '이상한 변호사 우영우' /  
사진=ENA 방송화면 캡처



# 우영우 그리고 ESG



E



S



G

# ESG 사례

동아일보 | 오피니언

## 소상공인 돕는 기프티콘 발행 필요하다[내 생각은/오병호]

오병호 한국재정지원운동본부 이사

입력 2022-01-21 03:00 | 업데이트 2022-01-21 03:00

코로나19로 소상공인과 자영업자의 피해가 커지고 있다. 이런 어려움을 타개하기 위해 이들을 돕기 위한 기프티콘을 발행하면 어떨까. 유명 정보기술(IT)기업이 소상공인을 위한 기프티콘을 만들어 적은 수수료를 받고 운영하면 현재 기프티콘 문화에서 소외된 소상공인과 자영업자 등도 큰 혜택을 볼 수 있을 것이다. 일반인들은 유명 커피체인점의 기프티콘처럼 소상공인을 돕기 위한 기프티콘을 고마운 사람들에게 선물할 수도 있게 된다. 이렇게 되면 소상공인과 자영업자의 매출은 늘어나고, 일반인들도 쉽게 어려움에 처한 이웃을 도울 수 있을 것이다.

※ 동아일보는 독자투고를 받고 있습니다. 각 분야 현안에 대한 여러분의 의견을 이름, 소속, 주소, 휴대전화 번호 등 연락처와 함께 이메일(opinion@donga.com)이나 팩스(02-2020-1299)로 보내주시시오. 원고가 채택되신 분께는 소정의 원고료를 지급합니다.

오병호 한국재정지원운동본부 이사

### 많이 본 뉴스

- 1 53세에 입양돼 떡 먹다. 금 59억, 동창에게?
- 2 ‘검수완박 반대’ 문건, 8 박홍근 “대책 있어”
- 3尹의 40일, 점차 드리워 자[오늘과 내일/이승현]
- 4 바나나, 무슨 색일 때 먹
- 5 [단독]이은해, 마지막 순간 “다이빙 압박



# ESG 사례

---

**친환경 : 생태계 공존 / 기후위기 대응**

**노사 완화 : 다양성 인정 / 사회적 연대 /**

**지배구조 : 사회제도 개선 / 윤리경영**

우리의 미래는?



## 논문 및 참고문헌

- 『Adsorption of Dyes from Aqueous Solution by Cow Dung Ash 저자 : V. K. Rattan』
- 『Removal of Pb(II) and Cd(II) From Aqueous solution UsingOxidized Activated Carbons Developed From Pecan Shells저자 : A. M. Youssef』
- 『Laser Ablated Carbon Thin Film from Carbon Nanotubes andTheir Property Studies 저자 : Maheshwar Sharon』
- 『Selective Removal of Cr (VI) and Cr (III) in Aqueous Solution bySurface Modified Activated Carbon 저자 : Jeong-Min Lee』
- 『Flexural Behaviors of 4D Carbon/carbon Composites withthe Preform Architectures 저자 : Ki-Woong Lee』
- 『Patent Trends of Carbonaceous Materials for Hydrogen Storage (III):Major Applicants & Technology Flow-chart 저자 : 박수진』
- 『Carbon Materials as Catalysts 저자 : Seongyop Lim』
- 『Nitrogen and carbon footprints of dairy farm systems in China and New Zealand, as influenced by productivity, feed sources and mitigations 저자 : Ledgard, Stewart F. (AgResearch Ruakura Research Centre ) 외 10인』
- 『Review Study on Integrated Carbon Cycle System for the Dairy Cattle Production 저자 : 김기연 외 4인』
- 『Studies on the Methane and Carbon Dioxide Generation Rates Due to Feeding Different Types of Diets in Hanwoo Cattle 저자 : 하재정 외 1인』
- 『Analysis of Carbon Productivity in Korean Agriculture 저자 : 김창길 외 1인』
- 『Evaluation of Farming Practices for Reduction of Greenhouse Gas Emission in Korean Agricultural

# 이미지 출처

『Pixa Bay』

『ENA “이상한 변호사 우영우”』

『본인 촬영 저작물』

『기후변화 청년단체 BIG WAVE』

『동아일보』

『네이버 지도』

『해수면 시뮬레이션 옐로우』

『강원도민일보』

『연합뉴스』



A high-angle, wide shot of a stunning coastal landscape. In the center, a small, crescent-shaped beach with fine, light-colored sand is nestled within a cove. The water is a vibrant, clear turquoise, transitioning to a deep blue as it extends towards the horizon. A small white boat with a single mast is anchored in the water near the beach. The surrounding cliffs are steep and rugged, with patches of green vegetation clinging to their surfaces. The sky is a clear, bright blue. The overall scene conveys a sense of tranquility and natural beauty.

# 감사합니다

환경에 대한 따뜻한 마음 변하지 않고 앞으로 나아 가겠습니다.





# 목포 협동조합과 노래만들기

2022.8.12

유난히 밝은 목포의 밤, 목포 디스코





# 안녕하세요 저는 이기한입니다

## C 자기소개

영암군 청년 정책협의체 1기 2기 위원  
전라남도 청년정책협의체 서남권역대표  
대한민국 시도 청년 정책 협의회 위원  
사회적 협동조합 함께평화 운영위원

한국 음원 저작권 협회 신탁자  
한국 음악 실연자협회 회원  
엠씨메타 (Feat. 김근희) 석봉가 작곡





# 안녕하세요 저는 음악하는 이기한입니다

## C 자기소개

영암군 청년 정책협의체 위원  
전라남도 청년정책협의체 서남권역대표  
대한민국 시도 청년 정책 협의회 위원  
사회적 협동조합 함께평화 운영위원

한국 음원 저작권 협회 신탁자  
한국 음악 실연자협회 회원

**엠시메타 (Feat. 김근희) 석봉가 작곡**



# 1897 목포의 원도심 협동조합



1897 개항 문화거리  
마을관리  
사회적 협동조합





# 나를 있게하는 우리, 그리고 이한철 감독님을 만나다





# 로컬 뮤지컬

MUSIC X LOCAL

2022 | SEASON 2

BY 나우  
나를 있게 하는 우리

음악로 지역을 잇다

우리 마을 뮤지션과 함께,  
가사를 짓고 직접 노래해요.  
음악을 통한 연결, 나도 마을 창작자!

목포

울산

춘천





[작곡]  
**이한철**

[뮤지컬] 총감독  
현)나우뮤지컬 총감독  
심어송라이터  
대표곡 <슈퍼스타>



[울산]  
**김민경**

밴드 [룬디마틴] 리더 9년차  
[스민] 심어송라이터  
[노래썸] 아카펠라 그룹 멤버



[2022] 고라니클럽



[목포]  
**이기한**

MC Meta (OF 가리온) -  
석봉가 (작사,작곡,편곡)



[춘천]  
**정병길  
김윤철**

밴드 [모던다락방] 보컬/작곡/작사

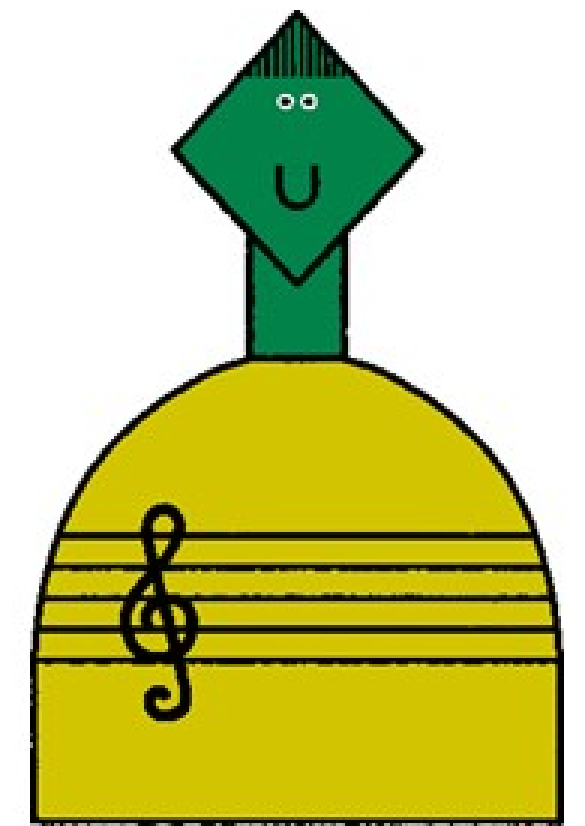
## [목포]

[목포]

목포시민의 지혜와 힘을 모아 도시재생을 꽃피우는 현장실험실.  
목포시민이 행복한 사람-지역-공감-지속 중심의 도시재생  
<http://www.mokpourc.or.kr/>

**전남음악창작소** 전라남도 강진군 강진읍

이기한



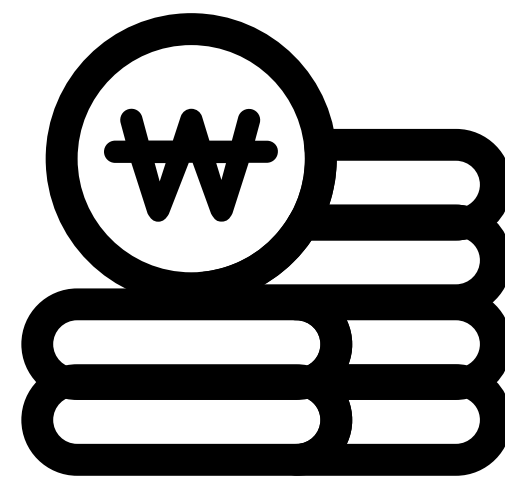


# 음악으로 지역을 잇다 '뮤지로컬' 프로젝트



## 지역 주민 공동체 활성화

지역주민들이 마을의 이야기를  
담아 작사에 참여함으로써  
하나된 공동체 의식을 느낍니다.



## 음원 수익을 통한 지역사회 환원

음원 수익의 일부를  
지역 공동체에 기부함으로써  
지역의 균형발전에 이바지 합니다.



## 음원제작에 따른 지역 예술가 기회 마련

유명가수와의 작업기회와 동시에  
지역 예술가의 창작기회 및 활동을 통한  
지역 문화예술 발전에 기여합니다.

# 뮤지로컬 8주간의 여정

## 1 - 2주 조합간 네트워크 및 아이스브레이킹





# 뮤지로컬 8주간의 여정

## 3 - 4 주 작사 작업 및 수정 검토





# 뮤지로컬 8주간의 여정

## 3 - 4 주 작사 작업 및 수정 검토





# 뮤지로컬 8주간의 여정

5 - 6 주 지역음악창작소 방문 및 음원 녹음 작업





# 뮤지로컬 8주간의 여정

7 - 8 주 뮤직비디오 촬영 및 광주 MBC 방송 출연







# 2022년 7월 15일 <목포 디스코> 발매

홈 > 연예 > 음악

## 이한철X나우, '뮤지로컬' 프로젝트 시즌 2 '목포 디스코' 15일 발매

인쇄 |    

[OSEN=최나영 기자] 가수 이한철과 '나를 있게 하는 우리'(이하 나우)가 뮤지로컬 프로젝트 시즌 2를 진행하며 '목포 디스코'를 발매한다.

오늘 15일 정오 이한철X나우는 음악으로 지역을 잇는 뮤지로컬 프로젝트 시즌2의 두 번째 곡 '목포 디스코' 공개하며 근사하면서도 낭만 가득한 목포의 매력을 전파할 예정이다.

'목포 디스코'는 신나는 디스코 리듬 속에 근사한 바다와 낭만 가득한 원도심을 지닌 목포의 이야기를 담고 있는 노래로, 청량감 있는 EDM사운드에 목포 협동조합 사람들의 흥이 넘치는 노랫소리를 담고 있다. 원과 함께 공개되는 뮤직비디오에서는 시원한 바다를 접한 목포 원도심의 명소를 목포 협동조합 사람들이 안무 동작과 함께 소개한다.



이한철X나우 [뮤지로컬 2022 part.2]



스페셜

이한철X나우, 뮤지션 4인과 마을사람들의 공동창작 프로젝트 [뮤지로컬]





FROM THE TOP





"너만의 살아가야 할 이유  
그게 무엇이 됐든  
후회 없이만 산다면  
그것이 슈퍼스타"

**T h a n k   Y o u**



# PLEASE ALIVE WITH U

해시태그(#)대전청년이 해석한  
우리의 지속가능발전을 위한 발걸음  
"한 명이라도 SDGs를 좀 더 가까이 할 수 있게"



# WHERE DOES IT COME FROM?

충남 보령, 충북 청주, 대전광역시  
서울특별시, 세종특별자치시, 그리고 해외 등  
우리는 지금 멀리서 이 자리에 함께 하고 있습니다.  
여기 계신 분들께 질문 하나 올리고 싶은게 있습니다.



# What is the most representative PERSONA in your region?

관광을 떠나면 그 지역의 대표 관광지를 생각하며 뭘 할지에 대한 생각들을 정리하죠.

부산은 광안리, 대천은 보령머드축제, 대전은 성심당, 인천은 인천공항.

혹시, 그 지역에 갈 때마다 그 지역 지인에게 연락 보내본 적 있으신가요?

이건 예를 들었을 뿐, 여러분은 그 지역의 대표 인(人)적자원 키워드를 아시나요?

# 1인가구가 대한민국에 가장 많은 지역, 대전광역시

20년 기준, 1인가구 36.3%가 삽니다.

대전은 성심당, 노잼도시, 과학도시, 살기 좋은 대전이라는 타이틀로서  
사람들에게 불리긴 하나, 여기 사는 사람들은 별로 궁금해하지 않아요.  
진짜 가끔 불린다라면, 대전 출신 연예인이라고 궁금해하죠.  
배우 권상우, 가수 신승훈, 개그맨 서경석 등.  
근데, 연예인만 사람인가요?

## 02

1인가구수 —

1인가구비율 31.7% '20

1인가구수 664만 3,354가구 '20

연도별

시도



출처 KOSIS (통계청, 인구총조사)

[통계청 KOSIS 지표 더보기 →](#)



## 1

### 행복도 감소

국회미래연구원이 발간한 '1인가구의 행복 분석 보고서'에 따르면, 30대 이하 1인가구의 전반적 행복감은 10점 만점에 6.60점이다. 60대 이상 고령 1인가구는 5.96점 등 연령대가 높아질수록 행복감은 낮아지는 경향을 보였다.

## 2

### 사회적 고립

서울연구원의 서울시 1인가구 실태조사에 따르면, 서울시 1인가구 3명 중 2명이 외로움을 느끼고, 사회적 고립을 경험하는 비율이 높아졌다.

## 3

### 부재한 지원기관

전국에서 가장 많은 1인가구를 차지하는 대전에는 1인가구 지원기관이 부재했고 수도권이라는 이유로 서울경기권에는 1인가구지원센터가 생긴 덕에 점차 대전이라는 지역을 떠나고 있었다.



**"결국은 사람"**

**지금 1인가구인 청년  
(예비)2인가구 청년  
(예비)1인가구 청년**



유성집.zip X 은영상점 X 로컬푸드교육센터 품 협동조합 X 잠시서점 X 유성구청 X 대전사회혁신센터



YUSEONG.ZIP

# 일.인.가.구 스타터



환경문제에 공감하고 있나요?  
제로웨이스트는 들어봤는데  
실천하고 싶나요?



스타터팩 체험단 모집  
모집 기간 2021.9.1~30  
수령 기간 2021.10.1~10.17



<https://vo.la/y9z5F>

본 사업은 대전사회혁신센터의 1인가구 지원사업에 선정되어 사업비를 받아 진행됩니다.

## 각자의 니즈를 모아

지속가능발전 참여  
기회를 부여하며  
비싸서 못 샀던  
제로웨이스트 사용  
경험을 제공합니다



## 스타터팩 참여 동기

대전에서 게스트하우스를 운영중  
입니다. 많은 플라스틱, 캔, 병, 종이,  
비닐 등이 일반쓰레기함으로 버려  
지고있기 때문에 제로웨이스트를  
알고 적용하고싶어 신청하게 되었  
습니다.



## 1인가구 정책 제언

1인가구끼리 사는 단지가 있었으면  
좋겠습니다. 청년들이 진짜 지낼  
수 있는 월세 저렴한 매물들을 지  
원했으면 좋겠습니다.



## ESG 정책 제언

재사용이 가능한 분리수거통 ( 다  
른 지역구에서 쓰레기 수거후에 다  
시 분리수거통을 가지고 간다고 분  
것 같은데 대전에도 도입되었으면  
좋겠습니다)





유성집.zip 구성원 함께 하는 사람들



INFJ 팀장 주승훈 / ENFP 김진하, 정석원

인스타그램 @yuseong.zip



2021 대전청년주간에서는 유청넷 대표 사례로서  
저희 팀 활동내역을 발표할 수 있었죠.

본 리플렛은 대전사회혁신센터 1인가구 지원사업에  
선정된 지원금으로 제작되었습니다.

대전광역시 사회혁신센터  
COMMON FIELD

## 정책제안, HOW?

유성집.zip의 실제 사례 제시



01

주승훈 팀장은 행정복지센터 방문 당시 유성구 전입자  
생활가이드북 '꼭꼭유성'을 발견했어요.

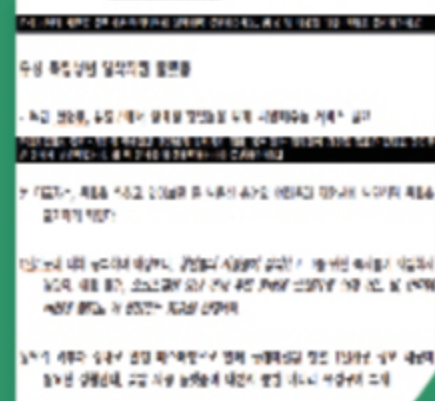
02

팀과 회의할 때 나누어주자 팀원들은 의했어요,  
"이런 게 있었던 걸 진짜 몰랐다면!!!"

03

유성구청에 정책제안을 했죠. 전입신고시 입주 축하  
스타터팩을 제공하여 특정 물품과 유용한 정보가  
담긴 팸플렛 및 책자를 주는 것이 어떨까요!

유성집.zip의 정책제안서



가

- 제로웨이스트
- 스타터팩 체험단
- 참여 동기

실질적으로 제품을 사용하고 나서의

달라진 모습이 궁금해요.



나

대전 청년이 바란다!

1인가구 정책 제안

마을협동체가 일상에 녹아들었으면

다

대전 청년이 바란다!

제로웨이스트 정책 제안

쓰레기 분리수거 방법을 입주민에게

교육해봐요.

유성집.zip 정책 아카이빙 ▶



# 누구나 볼 수 있게

## 비주얼라이즈된 리플렛이라는 컨텐츠로 보여주며 좀 더 나은 삶의 간접경험에 기여

# 06

이러한  
경험으로,



# 깨달게 되었습니다

아, 나는 누군가가 나로 인해  
새로운 정보를 얻고 그를 통해  
멋있는 사람이 되게 하기 위해서  
도움이 될만한 정보들을 예쁘장하게  
꾸며서 전해주는 역할을 하고 있구나

2021

제로웨이스트 스타터팩 사업 운영자  
一間 주승훈 뉴스레터 에디터

2022

一間 주승훈 뉴스레터 에디터  
대한적십자사 헌혈 45회  
2022 SAC 챌린저  
등

# 마침내 알았습니다

아, 나는 기존에도 지속가능함을 위해  
어떠한 환경 속에서도 끊임없이  
공유할 수 있는 환경에  
노출되기를 원하는  
청년이었구나

2018

제1회 지역혁신가대회 TOP 16  
KIAT 산업기술일자리협의체 일자리문화분과 위원

2019

KYWA 혁신리더 MOA 1기  
대학교 졸업



# PLEASE WATCH WITH U

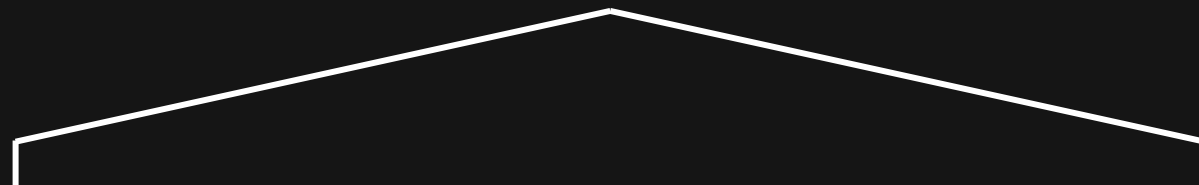
나를 위해, 너를 위해 자세히 들여본 후  
"한 명이라도 SDGs를 좀 더 가까이 할 수 있게"  
비주얼라이즈하는 작업을 하는 사람, 지속가능 활동가



**나, 너, 우리  
지금 여기 모두**



**THANK**  
**YOU**



# 제주에서 만들어가는 지속가능성

고시연 CEO, 잇지제주

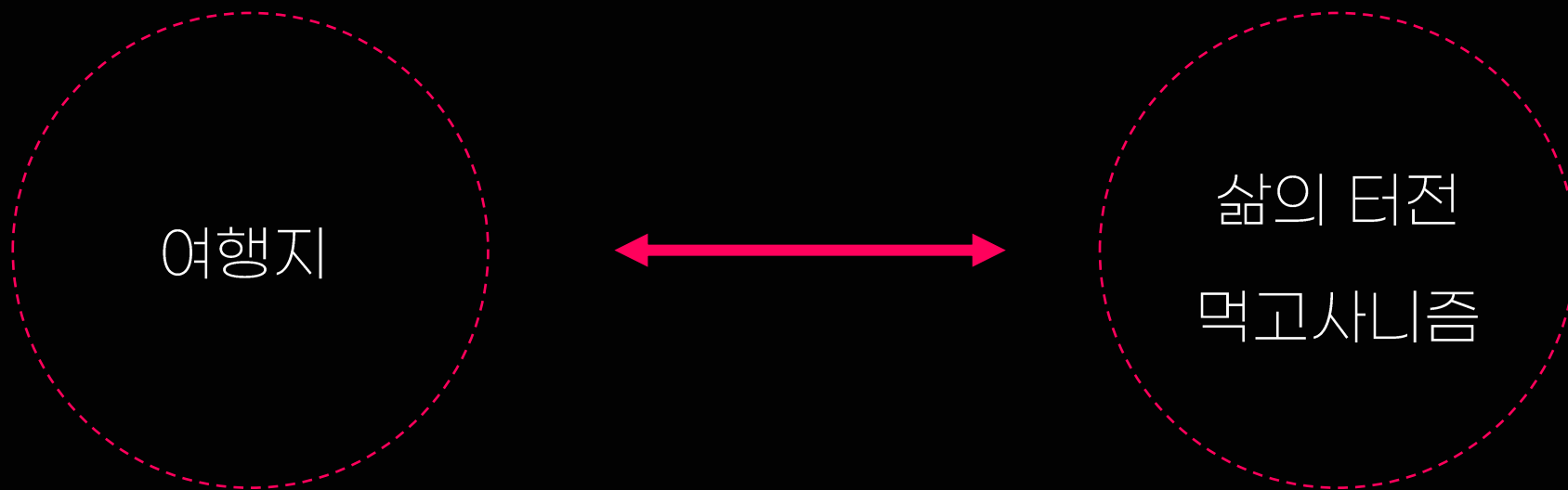


# 제주하면 무엇이 떠오르나요?



여행지  
관광  
바다  
감귤  
해녀  
...

# 제주도민에게 제주는 어떨까요?





# 제주도민에게 제주는 어떨까요?

관광 중심 / 일자리 부족

높은 물가

쓰레기 문제

정보 유통 인프라 부족

권당문화  
(한 다리 건너면 다 아는 사이)

문화여가 인프라 부족

...

# 지속가능성?

여러분은 어떤 <지속가능성>을 그리고 계신가요?



지속가능성?

넓은 의미

**미래세대가 살고 싶은 지역 조성**

# 지속가능성?

## 좁은 의미

### 잘 먹고 잘 살기 = 경제활동

이왕이면, 즐겁게! 사람들이 필요로 하는!



# 지속가능성을 실현하려면?

문제 해결에서 시작된다

지속가능성을 방해하는 요소들

# 청년으로서 불편했던 제주도의

관광 중심 / 일자리 부족

높은 물가

쓰레기 문제

정보 유통 인프라 부족

권당문화  
(한 다리 건너면 다 아는 사이)

문화여가 인프라 부족

...



# 청년으로서 불편했던 제주도의

좋아하는 일, 잘하는 일을 찾기 위한

다양한 경험, 그리고 재빠른 소식통

정보 유통 인프라 부족 문제

# 해결이 된다면?

청년

검색 시간 단축    다양한 경험

커리어 개발

기관/기업 사업 담당자

정확한 타깃층에게 전달

불필요한 시간, 돈 소모 축소



# 해결이 된다면?

청년

기관/기업 사업 담당자

제주도

검색 시간 단축

다양한 경험

정확한 타깃층에게 전달

일자리 연결 및 창출 / 청년 인구 유출 감소 / 지역 소비 창출

커리어 개발

불필요한 시간, 돈 소모 축소

## 제주 청년 커리어 개발 플랫폼

온라인

정보 큐레이션  
(교육/일자리/대외활동 등)

인터뷰 콘텐츠

프로젝트 아카이빙

오프라인

소모임

클래스

행사/네트워킹



# 잇지제주

## 4,000명의 제주 청년이 함께해요



## 잊지제주가 그리는 지속가능성

넓은 의미 : 미래세대가 살고 싶은 지역 조성

좁은 의미 : 잘 먹고 잘 살 수 있는



## 지속가능한 제주

미션 : 누구나 살고 싶은 지역 조성

비전 : 제주 청년들의 커리어 개발이 용이한 **환경** 조성

**IDGE**

감사합니다.